



# BEST Tools

## Instrukcja obsługi



### BEST-RM175 Regał magazynowy

Instrukcja oryginalna





**Gratulujemy i dziękujemy,**

że zdecydowali się Państwo na zakup niniejszego produktu, dając dowód na to, że nie akceptują Państwo żadnych kompromisów: Liczy się najwyższa jakość.

Poniższa instrukcja została stworzona z myślą o kompleksowym zaprezentowaniu Państwu jakości i wysokiej wydajności urządzenia.

Sugerujemy uważne zapoznanie się z całą instrukcją przed rozpoczęciem użytkowania urządzenia.

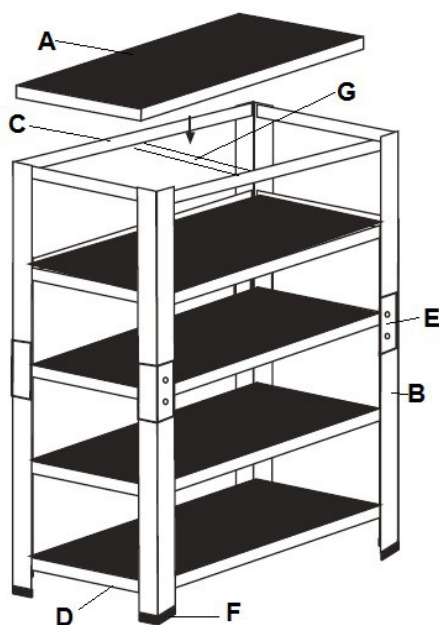
**Producent zastrzega sobie prawo do wprowadzania zmian do niniejszej publikacji bez uprzedzenia w ramach ulepszania produktów.**

**Niniejsza instrukcja nie może być powielana w całości lub w części bez zgody producenta.**

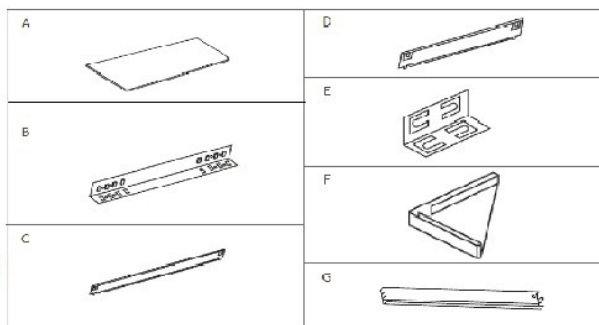
Spis treści

1. Schemat produktu - str. 3
2. Parametry techniczne - str. 3
3. Właściwości produktu - str. 4
4. Bezpieczne użytkowanie - str. 4
5. Instrukcja montażu - str. 5
6. Czyszczenie i konserwacja - str. 7
7. Prawidłowa utylizacja produktu - str. 7
8. Gwarancja - str. 8

## 1. Schemat montażu



### BEST-RM175



Element	Nazwa	Ilość (szt)
A	PÓŁKA	5
B	SŁUPEK	8
C	WSPORNIK STALĄŻU TYLNY	10
D	WSPORNIK STALŻU BOCZNY	10
E	ZŁĄCZE NAROŻNE	4
F	NAROŻNIK (zaślepka) góra/dół	8
G	PODPORA POD PÓŁKI	5

## 2. Parametry techniczne

BEST-RM175	Regał Magazynowy 175kg
Wymiary regału	400x900x1800mm
Stelaż	stal galwanizowana
Półki	plyta MDF + blacha ocynkowana
Grubość płyty MDF	5.0mm
Maks. obciążenie regału	875kg
Maks. obciążenie 1 półki	175kg
Waga	17.5kg



### 3. Właściwości produktu

Wysokiej jakości regał magazynowy do zastosowań w domu, w piwnicy, na strychu, w warsztacie, w garażu, w magazynie, itp. Stelaż ze stali galwanizowanej zapewniający odpowiednią wytrzymałość. Półki z płyty MDF o grubości 5.0mm pokryte blachą ocynkowaną. Maksymalne obciążenia regału 875kg. Maksymalne obciążenie półki 175kg. Możliwość używania w dwóch konfiguracji ustawienia



### 4 Wskazówki bezpieczeństwa

Przed pierwszym użyciem tego produktu prosimy o dokładne przeczytanie niniejszej instrukcji obsługi oraz zapoznanie się z ostrzeżeniami dotyczącymi bezpiecznego użytkowania. Podczas pracy bezwzględnie przestrzegać wszystkich informacji podanych w niniejszej instrukcji.

1. Przed użyciem regału upewnij się, że wszystkie elementy są należycie połączone
2. Regał musi zostać wypoziomowany, ustawiony na płaskim, stabilnym podłożu mogącym wytrzymać obciążenie.
3. Przytwierdź regał do ściany, aby się nie przewrócił pod wpływem obciążenia
4. Nie narażać regału na działanie wody i wilgoci
5. Nigdy nie stawaj na regale! Nie używaj półek jako drabiny!
6. Nigdy nie obciążaj regału powyżej wartości wskazanej przez producenta.
7. Nigdy nie wprowadzaj żadnych modyfikacji w konstrukcji regału
8. Nigdy nie używaj regału w przypadku uszkodzenia któregośkolwiek z elementów montażowych.



#### **OSTRZEŻENIE przed niebezpieczeństwem**

Nigdy nie obciążaj regału powyżej maksymalnej dopuszczalnej wartości podanej przez producenta w parametrach technicznych.

Regał nie jest zabawką – nie może być używany do zabawy przez dzieci.

Regał nie może być używany jako drabina.

## Użycie zgodne z przeznaczeniem

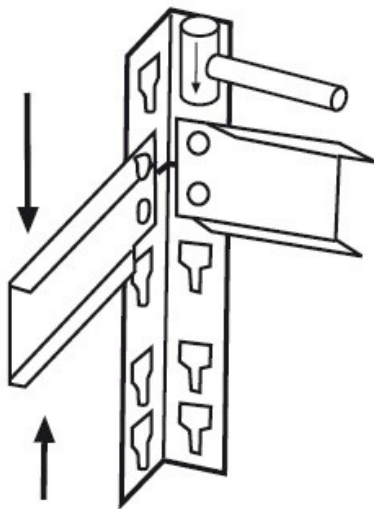
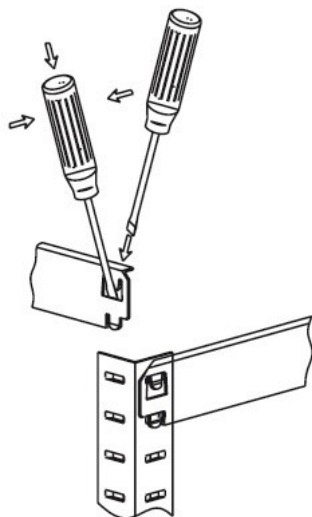
Regał może być wykorzystywana tylko zgodnie z określonym przeznaczeniem. Każde dalsze użycie wychodzące poza określony zakres zastosowania jest uznawane za niezgodne z przeznaczeniem. Za szkody oraz wszelkiego rodzaju uszkodzenia ciała i mienia wynikającego z tego tytułu odpowiedzialność ponosi użytkownik a nie producent.

Częścią użytkowania zgodnie z przeznaczeniem jest również przestrzeganie wskazówek bezpieczeństwa jak również wskazówek eksploatacyjnych zawartych w niniejszej instrukcji obsługi. Osoby, które obsługują i przeprowadzają prace konserwacyjne, muszą się zapoznać z instrukcją i zostać poinformowani o możliwych zagrożeniach. Poza tym należy dokładnie przestrzegać przepisów o przeciwdziałaniu wypadkom. Należy również postępować zgodnie z pozostałymi ogólnymi zasadami medycyny pracy i techniki bezpieczeństwa. Wprowadzenie zmian w maszynie wyklucza w całości odpowiedzialność producenta za powstałe w wyniku tego szkody. Mimo wykorzystywania zgodnie z przeznaczeniem pewnych czynników ryzyka nie da się w całości wykluczyć.

## 5. Instrukcja montażu

1. Przygotuj sobie odpowiednio dużą, płaską powierzchnię do pracy, wyjmij wszystkie elementy z opakowania i rozłóż je. Przed montażem przetrzyj wszystkie elementy lekko wilgotną ściereczką.

2. Zmontuj oba boki regału poprzez połączenie dwóch bocznych wsporników (D) ze słupkami (B) na tej samej wysokości, w pozycji w której będą zawieszane półki. Zwróć uwagę, że wąska krawędź wsporników powinna być skierowana do góry, a szeroka krawędź do dołu



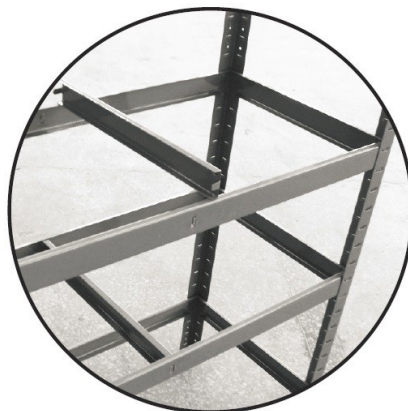
3. Zatknij narożnik (zaślepkę) (F) od spodu każdego słupka (B). Możesz użyć gumowego młotka

4. Połącz ze sobą zmontowane boki za pomocą wsporników tylnych (C). Umieść tylne wsporniki (C) na tej samej wysokości co boczne wsporniki (D).

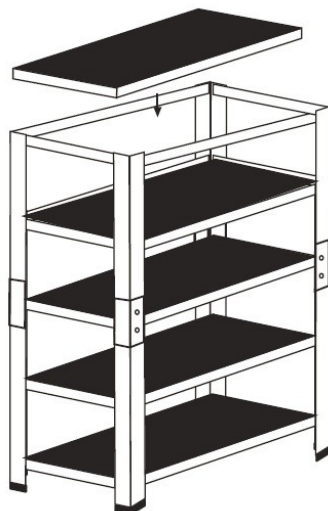
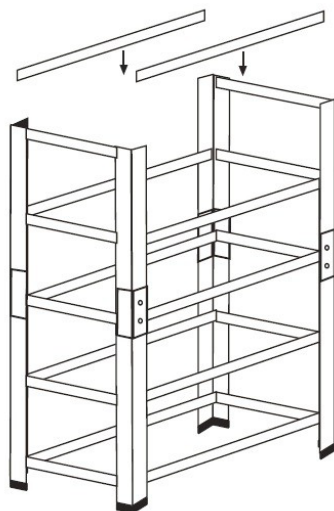


5. Zainstaluj złącza narożne (E) na słupkach i wciśnij pozostałe cztery słupki (B) do złącza narożnego (E). Możesz użyć gumowego młotka

6. Zamontuj pozostałe sześć wsporników tylnych (C) i wsporniki boczne (D) oraz podpórki półek (G) tak, aby stelaż regału był kompletny.



7. Załóż półki (A) na wsporniki (C i D)



8. Zatknij narożnik (zaślepkę) (F) na górę każdego słupka (B). Możesz użyć gumowego młotka

## 6. Czyszczenie i konserwacja

6.1 Do podstawowego czyszczenia wystarczy wilgotna ścierka z dodatkiem delikatnego środka czyszczącego (płyn do naczyń, mydło). Po czyszczeniu regał wytrzeć do sucha.

6.2 W przypadku silnego zabrudzenia należy stosować dostępny w handlu środek do czyszczenia powierzchni silnie zabrudzonych. Uwzględnić zalecenia producenta stosowanego środka czyszczącego. Po czyszczeniu regał wytrzeć do sucha.

6.3 Zdrapania powstałe na elementach regału należy zabezpieczyć środkiem antykorozyjnym.

## 7. Prawidłowa utylizacja produktu



Produkt ten nie powinien być wyrzucany razem z innymi odpadkami z gospodarstwa domowego w całej Unii Europejskiej. Aby uniknąć szkodliwego wpływu na środowisko naturalne i zdrowie ludzi wskutek niekontrolowanego usuwania odpadów, należy poddawać je odpowiedzialnemu recyklingowi. Należy skorzystać z systemów zbiórki lub skontaktować się ze sprzedawcą, u którego produkt został zakupiony, aby zwrócić zużyte urządzenie. Sprzedawca może odebrać ten produkt do recyklingu przyjaznego dla środowiska.



# KARTA GWARANCYJNA

Nazwa i typ urzędzenia: .....

Rok produkcji: .....

Data sprzedaży: ..... Nr dowodu sprzedaży: .....

.....  
Pieczęć firmowa i podpis sprzedawcy

## Ewidencja napraw

Data przyjęcia	Data naprawy	Opis wykonanej naprawy	Pieczęć podpis serwisu

### SERWIS CENTRALNY:

Północna Grupa Narzędziowa Sp. z o.o.  
ul. Hurtowa 6, 14-100 Ostróda, tel.: 89 642 97 34, fax: 89 642 97 35  
serwis@narzedziabest.pl



Gwarant: Północna Grupa Narzędziowa Sp. z o.o., [www.pgn.com.pl](http://www.pgn.com.pl)

## WARUNKI GWARANCJI

1. Północna Grupa Narzędziowa Sp. z o.o. z siedzibą w Ostródzie przy ul. Hurtowej 6 (zwana dalej Gwarantem), gwarantuje wysoką jakość i niezawodność urządzenia, na które została wydana niniejsza Karta Gwarancyjna.
2. Gwarant odpowiada wyłącznie za wady powstałe z przyczyn tkwiących w sprzedanym urządzeniu, natomiast gwarancją nie są objęte wady powstałe z innych przyczyn, a w szczególności:
  - w wyniku nieprawidłowego użytkowania (niezgodnego z załączoną Instrukcją Obsługi), instalacji, konserwacji, magazynowania i transportu;
  - wszelkich przyczyn zewnętrznych takich jak uszkodzenia mechaniczne, chemiczne i fizyczne;
  - uszkodzeń wynikłych ze zdarzeń losowych (pożar, powódź itp.).
3. Gwarant udziela gwarancji na terytorium Rzeczypospolitej Polskiej na urządzenia na okres 12 miesięcy od dnia sprzedaży lub 24 miesiące w przypadku sprzedaży konsumenckiej.
4. Gwarancją Północnej Grupy Narzędziowej Sp. z o.o. objęte są wyłącznie urządzenia wprowadzone do obrotu handlowego przez PGN Sp. z o.o.
5. Gwarancja nie obejmuje materiałów eksploatacyjnych i części urządzenia, które przy używaniu go zgodnie z przeznaczeniem, w warunkach określonych w instrukcji obsługi mogą zużyć się przed upływem gwarancji, w szczególności: filtry, paski, uchwyty wiertarskie, szczotki, przewody elektryczne, talerze szlifierające i tarcze tnące, powłoki lakiernicze osłon, elementy gumowe lub gumowo-metalowe.
6. Nie uważa się za naprawę gwarancyjną wymienionych w Instrukcji Obsługi zabiegów, będących należytą normalną obsługą eksploatacyjną.
7. Gwarant odmówi świadczenia gwarancyjnego, jeżeli:
  - urządzenie było modyfikowane, naprawiane lub demontowane przez nieautoryzowany serwis,
  - urządzenie było eksploatowane bez odpowiedniej konserwacji,
  - urządzenie zostało uszkodzone mechanicznie.
8. Gwarancja, której udziela Gwarant, nie obejmuje odpowiedzialności Gwaranta za szkody na majątku lub osobie, których doznał lub za które jest odpowiedzialny uprawniony do gwarancji, a będące skutkiem wad urządzenia stwierdzonych w okresie obowiązywania gwarancji.
9. Podstawą do skorzystania z uprawnień z tytułu gwarancji jest przedłożenie Karty Gwarancyjnej wraz z dowodem zakupu (paragonem lub fakturą VAT). Karta Gwarancyjna nie zawierająca numeru seryjnego, daty sprzedaży, numeru dokumentu sprzedaży, oraz pieczęci i podpisu sprzedawcy jest nieważna.
10. Uprawniony do gwarancji dostarcza wadliwe urządzenie do punktu zakupu lub do Serwisu PGN Sp. z o.o., ul. Hurtowa 6, 14-100 Ostróda, tel. 89 642 97 34, serwis@narzedziabest.pl. Wysłanka może odbyć się na koszt Gwaranta, po uzgodnieniu z Serwisem Centralnym PGN.
11. Gwarant zapewnia, że naprawa gwarancyjna nastąpi w ciągu 14 dni roboczych od dnia dostarczenia urządzenia do serwisu. W przypadkach nietypowych czas naprawy może ulec wydłużeniu.

Udzielenie przez Gwaranta gwarancji nie wyłącza, nie ogranicza ani nie zawiesza uprawnień Kupującego w stosunku do Sprzedawcy, wynikających z Ustawy z dnia 27 lipca 2007r. o szczególnych warunkach sprzedaży konsumenckiej.

## GWARANCJA WAŻNA JEST Z PRAWIDŁOWO WYPEŁNIONĄ KARTĄ GWARANCYJNĄ I Z DOWODEM ZAKUPU.

### Uwaga!

**Po zauważeniu zmiany w pracy narzędzia należy przerwać pracę i dostarczyć urządzenie do serwisu. Niezastosowanie się do powyższego zalecenia może spowodować utratę praw gwarancyjnych.**





**BEST**

**Tools**

## PRODUCENT

**PÓŁNOCNA GRUPA NARZĘDZIOWA SP. Z O.O.**

ul Hurtowa 6  
14-100 Ostróda  
Tel. +48 89/6429700  
Fax +48 89/6489701  
e-mail. [info@narzedziabest.pl](mailto:info@narzedziabest.pl)  
[www.narzedziabest.pl](http://www.narzedziabest.pl)

## CENTRALNY SERWIS

ul. Hurtowa 6  
14-100 Ostróda  
Tel. +48 89/6429734  
Fax +48 89/6429735  
e-mail. [serwis@narzedziabest.pl](mailto:serwis@narzedziabest.pl)