



# BEST Tools

## Instrukcja obsługi



Przecinarka do płytek ceramicznych 600W  
**BEST-PP180**



**Gratulujemy i dziękujemy,**

że zdecydowali się Państwo na zakup niniejszego produktu, dając dowód na to, że nie akceptują Państwo żadnych kompromisów: Liczy się najwyższa jakość.

Poniższa instrukcja została stworzona z myślą o kompleksowym zaprezentowaniu Państwu jakości i wysokiej wydajności urządzenia.

Sugerujemy uważne zapoznanie się z całą instrukcją przed rozpoczęciem użytkowania urządzenia.

Oznakowanie CE znajdujące się na produkcie oznacza, że urządzenie zostało zbudowane zgodnie z europejskimi normami bezpieczeństwa.

**Producent zastrzega sobie prawo do wprowadzania zmian do niniejszej publikacji bez uprzedzenia w ramach ulepszania produktów.**

**Niniejsza instrukcja nie może być powielana w całości lub w części bez zgody producenta.**

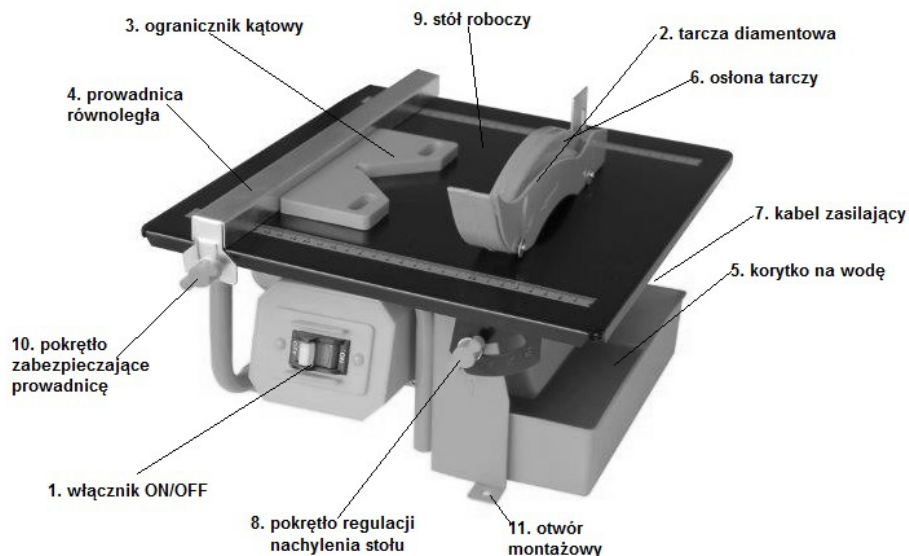
---

## **Spis treści**

1. Schemat montażu i instalacji przecinarki - str. 3
2. Parametry techniczne - str. 3
3. Właściwości produktu - str. 4
4. Bezpieczne użytkowanie urządzenia - str. 4
5. Instrukcja użytkowania - str. 9
6. Konserwacja - str. 12
7. Prawidłowa utylizacja produktu - str. 12
8. Dokument przedstawiający treść Deklaracji Zgodności CE - str. 13
9. Gwarancja - str. 14



## 1. Schemat montażu przecinarki



### 1.1 Elementy urządzenia

- 1 Włącznik ON/OFF
- 2 Tarcza diamentowa
- 3 Ogranicznik kątowy
- 4 Prowadnica równoległa
- 5 Korytka na wodę
- 6 Ruchoma osłona tarczy
- 7 Kabel zasilający
- 8 Pokrętło regulacji nachylenia stołu roboczego
- 9 Stół roboczy
- 10 Pokrętło zabezpieczające prowadnicę równoległą
- 11 Otwór montażowy

## 2. Parametry techniczne

Napięcie	230V / 50Hz
Moc	600W
Tryb działania	S2: 30min
Prędkość bez obciążenia	2950 obr/min
Rozmiar tarczy	180 x 22.2mm
Rozmiar stołu roboczego	330 x 360mm
Zakres pochyłu stołu	0-45°
Zdolność cięcia	90° - 35mm    45° - 15mm
Klasa izolacji:	IP54
Waga:	9kg

### 3. Właściwości produktu

Mała i poręczna przecinarka do płytek ceramicznych o mocy 600W wyposażona w diamentową tarczą tnącą o średnicy 180x22.2mm. Tarcza chłodzona wodą. Przecinarka pozwala na cięcia ukośne dzięki dołączonej nakładce cięcia kąтового oraz na cięcia w odchyleniu od kąta pionowego z zakresie 0-45° dzięki regulowanemu ustawieniu stołu roboczego.

### 4. Bezpieczne użytkowanie urządzenia

#### 4.1 Objaśnienia symboli



Proszę zwrócić uwagę na wszystkie znaki i symbole pokazane w tej instrukcji i umieszczone na urządzeniu. Prawidłowa znajomość symboli pozwala na bezpieczną i odpowiednią pracę z maszyną.

Przed użyciem należy dokładnie zapoznać się z instrukcjami obsługi

Uwaga, niebezpieczeństwo porażenia prądem elektrycznym

Ostrzeżenie przed niebezpieczeństwem obcięcia palców

Ostrzeżenie przed niebezpieczeństwem odprysków

Obowiązkowo zabezpieczyć słuch, wzrok i drogi oddechowe

NIE dotykać ostrza w ruchu

NIE poddawać urządzenia na działanie czynników atmosferycznych

NIE zbliżać się do maszyn w luźnej odzieży

NIE usuwać osłon i urządzeń zabezpieczających podczas pracy maszyny

NIE czyścić, nie smarować, ani nie naprawiać części w ruchu

#### 4.2 Ogólne instrukcje bezpieczeństwa

Przed przystąpieniem do użytkowania tego urządzenia elektrycznego, należy zawsze zastosować podstawowe środki bezpieczeństwa, w celu zredukowania ryzyka pożaru, porażenia prądem elektrycznym i odniesienia ran. Ważne jest dokładne przeczytanie niniejszych instrukcji obsługi, aby zrozumieć zakres zastosowania, ograniczenia i potencjalne ryzyka, związane z tym urządzeniem.

Należy stosować wymienione instrukcje bezpieczeństwa, aby zminimalizować ryzyko zranienia czy uszkodzenia maszyny. Dodatkowo należy przestrzegać wszystkich szczegółowych instrukcji bezpieczeństwa wskazanych w poszczególnych rozdziałach. W stosownych przypadkach, przestrzegać zarządzeń prawnych lub przepisów dotyczących zapobiegania wypadkom przy użyciu maszyny.

## **Wskazówki bezpieczeństwa należy odpowiednio przechowywać!**

### **OSTRZEŻENIE**

Ogólne wskazówki bezpieczeństwa dla urządzeń elektrycznych

### **UWAGA**

Podczas użytkowania narzędzi elektrycznych należy w celu zabezpieczenia przed porażeniem prądem, zranieniem lub pożarem przestrzegać poniższych zasad bezpieczeństwa. Proszę przeczytać i przestrzegać niniejsze wskazówki, zanim urządzenie zostanie użyte.

Proszę utrzymywać porządek na swoim stanowisku pracy

- Bałagan na stanowisku pracy powoduje niebezpieczeństwo wystąpienia wypadku

Proszę uwzględniać wpływy otoczenia

- Proszę nie wystawiać narzędzi elektrycznych na działanie deszczu. Proszę nie używać ich w wilgotnym lub mokrym otoczeniu. Proszę zadbać o dobre oświetlenie. Proszę nie używać narzędzi elektrycznych w pobliżu palnych substancji płynnych oraz gazów.

Proszę chronić się przed porażeniem prądem

- Należy unikać kontaktu części uziemionych z ciałem, na przykład rur, grzejników, pieców, lodówek. Proszę trzymać dzieci z daleka!

- Proszę nie pozwalać dotykać innym osobom narzędzia lub kabla, proszę trzymać ich z dala od stanowiska pracy. Proszę bezpiecznie przechowywać narzędzia

- Nieużywane narzędzia muszą być przechowywane w suchym, zamkniętym pomieszczeniu nie być dostępne dla dzieci. Proszę nie przeciążać swoich narzędzi

- Pracują one lepiej i bezpieczniej w podanym zakresie mocy. Proszę używać poprawnych narzędzi

- Proszę nie wykorzystywać za słabych narzędzi lub urządzeń nakładanych do ciężkich prac. Proszę nie wykorzystywać narzędzi do celów i prac, do których nie są one przeznaczone; Proszę korzystać z odpowiedniego ubrania roboczego

- Proszę nie nosić luźnych ubrań ani biżuterii. W takim przypadku można zostać zahaczonym przez części ruchome. Podczas prac na wolnym powietrzu zaleca się stosowanie rękawic gumowych oraz obuwia antypoślizgowego. W przypadku posiadania długich włosów proszę na nie zakładać siatkę. Proszę używać okularów ochronnych

- Proszę używać maskę ochronną w przypadku prac powodujących wytwarzanie pyłów. Proszę nie wykorzystywać kabla niezgodnie z przeznaczeniem

- Proszę nie nosić narzędzi trzymając za kabel, i nie używać go do wyciągania wtyczki z gniazda. Proszę chronić kabel przed gorącym, olejem i ostrymi krawędziami.

Proszę zabezpieczyć przedmiot obrabiany. Proszę nie naciągać nadmiernie obszaru ustawienia

- Proszę unikać nieprawidłowej postawy ciała. Proszę zadbać o bezpieczne ustawienie i zawsze trzymać równowagę. Proszę starannie dbać o narzędzia



- Proszę narzędzia trzymać zawsze czyste, aby móc pracować dobrze i bezpiecznie. Proszę przestrzegać przepisów dot. konserwacji oraz wskazówek wymiany narzędzi. Proszę regularnie kontrolować wtyczkę oraz kabel, a w przypadku uszkodzeń proszę wymienić je przez odpowiedniego specjalistę. Proszę regularnie kontrolować przedłużacze i wymieniać uszkodzone. Uchwyty powinny zawsze być suche i bez resztek olejów ani smarów. Proszę wyciągać wtyczkę

- W przypadku nieużytkowania, przed konserwacją i wymianą narzędzi wszelkiego rodzaju. Proszę unikać nieprzewidzianego rozruchu maszyny

- Proszę nie przenosić żadnych urządzeń podłączonych do prądu, gdzie palec będzie znajdował się na włączniku. Proszę upewnić się, że włącznik jest wyłączony, jeżeli maszyna podłączona jest do prądu. Przedłużacze na wolnym powietrzu

- Na wolnym powietrzu proszę wykorzystywać wyłącznie do tego celu przeznaczone i odpowiednio oznakowane przedłużacze. Proszę zawsze być uważnym obserwatorem

- Proszę obserwować swoją pracę. Proszę postępować rozsądnie. Nie należy korzystać z narzędzi, jeżeli nie jest się w pełni skoncentrowanym. Proszę sprawdzać urządzenie pod kątem występowania uszkodzeń

- Przed dalszym użyciem narzędzia sprawdzić starannie instalacje zabezpieczające lub lekko uszkodzone części pod kątem poprawnego i zgodnego z przeznaczeniem funkcjonowania. Proszę sprawdzić, czy funkcja części ruchomych działa poprawnie, czy nie są one zablokowane ani uszkodzone. Wszelkie części muszą być zamontowane poprawnie, aby gwarantować bezpieczeństwo urządzenia. Uszkodzone instalacje bezpieczeństwa oraz części muszą zostać naprawione lub wymienione w warsztacie działu obsługi klienta, o ile nie zapisano inaczej w instrukcjach użytkownika. Uszkodzone włączniki muszą zostać wymienione w warsztacie działu obsługi klienta. Proszę nie używać narzędzi, w przypadku których włącznika nie można włączyć ani wyłączyć.

## **UWAGA**

- Dla Państwa własnego bezpieczeństwa należy wykorzystywać tylko akcesoria i elementy dodatkowe, które podane zostały w instrukcji obsługi lub zalecone przez producenta narzędzi. Użytkowanie innych niż te podane w instrukcji obsługi lub katalogu narzędzi i akcesoriów może powodować zagrożenie uszkodzenia ciała.

## **Naprawy wykonywane wyłącznie przez specjalistę elektryka!**

To narzędzie elektryczne odpowiada właściwym przepisom bezpieczeństwa. Naprawy mogą być przeprowadzane wyłącznie przez specjalistę-elektryka, w innym wypadku może dochodzić do wypadków niebezpiecznych dla użytkownika.

## **4.3 Bezpieczna eksploatacja**

Należy stosować odpowiednią dla obrabianego elementu tarczę



Maszyny nie należy nigdy stosować do innych materiałów niż podane przez producenta.

Maszynę stosować wyłącznie wtedy, jeżeli znajduje się w dobrym stanie i jest poprawnie konserwowana.

Podłoże w okolicy maszyny musi być równe, czyste i wolne od drobnych cząsteczek, jak np. wiórów lub resztek po pracy.

Osoba obsługująca musi być wystarczająco przeszkolona w stosowaniu, ustawianiu i obsłudze maszyny.

Należy zwracać uwagę, aby stosować tylko takie tarcze dystansowe oraz pierścienie wrzeciona, które przeznaczone są do ustalonego przez producenta celu.

Nie należy usuwać żadnych resztek po cięciu lub pozostałych części materiału z obszaru roboczego, tak długo jak maszyna pracuje

Należy zwracać uwagę na to, aby maszyna, jeżeli tylko jest to możliwe, była przymocowana do stołu warsztatowego lub innego.

#### **4.4 Dodatkowe wskazówki bezpieczeństwa dotyczące cięcia piłą tarczową**

Proszę przekazać niniejsze wskazówki bezpieczeństwa wszystkim osobom, które pracują przy maszynie.

Proszę nie stosować przecinarki do cięcia innych materiałów.

Uwaga! Z powodu obracającej się tarczy istnieje ryzyko skaleczenia rąk lub palców.

Przed oddaniem do eksploatacji należy sprawdzić, czy napięcie podane na tabliczce znamionowej urządzenia zgadza się z napięciem sieciowym.

Jeżeli konieczne jest zastosowanie przedłużacza, to należy się upewnić, że jego przekrój jest wystarczający dla poboru prądu przez maszynę. Minimalny przekrój wynosi 1,5 mm<sup>2</sup>.

Stosować bęben kablowy tylko w stanie rozwiniętym.

Osoba obsługująca musi mieć przynajmniej 18 lat, uczniowie przynajmniej 16 lat, jednak wymagany jest w takim przypadku nadzór.

Osoby pracujące przy maszynie nie mogą być rozpraszane.

Proszę uwzględniać kierunek obrotów silnika i tarczy diamentowej.

Tarczy tnącej pod żadnym pozorem nie można po wyłączeniu napędu hamować poprzez boczne dociskanie.

Proszę montować wyłącznie w pełni sprawne, niezarysowane oraz niezdeformowane tarcze diamentowe.

Wadliwe tarcze muszą niezwłocznie być wymieniane.

Proszę nie używać tarcz, które nie odpowiadają podanym w niniejszej instrukcji użytkowania danym.

Proszę upewnić się, czy tarcza diamentowa w żadnej pozycji nie dotyka stołu – należy to zrobić poprzez obracanie tarczy ręcznie w pozycji 45° i 90° (wyłącznie przy wyciągniętej wtyczce). W razie potrzeby wyregulować na nowo.

Należy zagwarantować, aby wszystkie instalacje zakrywające tarczę pracowały bez



zarzutu.

Ruchome zabezpieczenie tarczy nie może zostać zablokowane w stanie otwartym. Instalacje zabezpieczające maszyny nie mogą być demontowane lub doprowadzane do stanu nieużyteczności.

Uszkodzone bądź zawierające usterki instalacje zabezpieczające należy niezwłocznie wymienić.

Nie należy ciąć elementów, które są za małe, aby być trzymanymi w dłoni.

Proszę unikać niezręcznych pozycji ręki, przy których w przypadku nagłego ześlizgnięcia jedna bądź obydwie ręce mogłyby dotknąć piły tarczowej.

Pozycja robocza zawsze boczna od przecinarki.

Nie należy obciążać maszyny w sposób powodujący jej zatrzymanie.

Element cięty należy zawsze mocno przycisnąć do płyty roboczej i szyny blokującej, aby uniemożliwić mu ruszanie się bądź obracanie.

Nigdy nie ciąć płytek ceramicznych odręcznie. Zawsze upewnić się, że materiał poddawany cięciu mocno przylega do prowadnicy.

Należy się upewnić, czy odcięte części mogą odsunąć się w bok od przecinarki. W innym przypadku możliwe będzie, że zahaczą o tarczę i zostaną odrzucone.

Proszę nigdy nie ciąć kilku elementów na raz.

Proszę nigdy nie usuwać luźnych odłamków lub zaklinowanych elementów przy pracującej tarczy.

W celu usunięcia awarii lub wyjęcia zaklinowanych elementów należy zawsze wyłączyć maszynę. – wyciągnąć wtyczkę z gniazda.

Wszelkie instalacje ochronne i zabezpieczające muszą natychmiast po zakończeniu prac naprawczych lub konserwacyjnych zostać ponownie zamontowane.

Wskazówki dotyczące bezpieczeństwa, pracy i konserwacji od producenta, jak również wymiary podane w danych technicznych, muszą być dotrzymywane.

Oдноśne przepisy o zapobieganiu występowania wypadków jak i pozostałe, powszechnie uznane zasady bezpieczeństwa technicznego muszą być przestrzegane.

Eksplotacja w pomieszczeniach zamkniętych dopuszczalna jest wyłącznie z zastosowaniem odpowiedniej instalacji zasysającej.

Pył może być szkodliwy dla zdrowia. Zawsze należy korzystać z odpowiedniego systemu odpylania i zakładać zatwierdzoną maskę ochronną.

Do ciężkich prac proszę nie wykorzystywać maszyn o niskiej mocy.

Nie wolno w żaden sposób modyfikować narzędzia ani akcesoriów.

Podczas korzystania z przecinarki należy zakładać zatwierdzone ochraniacze na uszy.

Następujące warunki mogą mieć wpływ na wpływy hałasów na osoby obsługujące.

- Rodzaj tarczy diamentowej (np. tarcza do zmniejszenia skutków hałasu)

- Materiał elementu

- Siła, z którą przesuwany jest element na tarczę

Nie ciąć płytek na większą głębokość niż 35 mm, metalu, drewna, kamienia, kauczuku, plastiku, kości itp.



Błędy w maszynie, włącznie z instalacjami ochronnymi oraz piłą tarczową, należy zgłaszać do osoby odpowiedzialnej za bezpieczeństwo, jak tylko zostaną wykryte. W razie zaobserwowania zachowań nienaturalnych dla tego narzędzia: nadmiernych wibracji lub nietypowych dźwięków - należy niezwłocznie przerwać pracę i poprosić o pomoc osobę wykwalifikowaną.

## **Wskazówki bezpieczeństwa należy odpowiednio przechowywać!**

### **4.5 Użycie zgodne z przeznaczeniem**

Maszyna może być wykorzystywana tylko zgodnie z określonym przeznaczeniem. Każde dalsze użycie wychodzące poza określony zakres zastosowania jest uznawane za niezgodne z przeznaczeniem. Za szkody oraz wszelkiego rodzaju uszkodzenia ciała wynikającego z tego tytułu odpowiedzialność ponosi użytkownik a nie producent. Proszę pamiętać, że nasze urządzenia zgodnie z ich przeznaczeniem nie zostały skonstruowane do celu stosowania w firmach, rzemiośle, przemyśle czy też tym podobnej działalności. Należy stosować wyłącznie odpowiednie dla maszyny tarcze szlifierskie. Częścią użytkowania zgodnie z przeznaczeniem jest również przestrzeganie wskazówek bezpieczeństwa jak również instrukcji montażu oraz wskazówek eksploatacyjnych zawartych w niniejszej instrukcji obsługi. Osoby, które obsługują i przeprowadzają prace konserwacyjne, muszą się zapoznać z instrukcją i zostać poinformowani o możliwych zagrożeniach. Poza tym należy dokładnie przestrzegać przepisów o przeciwdziałaniu wypadkom. Należy również postępować zgodnie z pozostałymi ogólnymi zasadami medycyny pracy i techniki bezpieczeństwa. Wprowadzenie zmian w maszynie wyklucza w całości odpowiedzialność producenta za powstałe w wyniku tego szkody. Mimo wykorzystywania zgodnie z przeznaczeniem pewnych czynników ryzyka nie da się w całości wykluczyć.

## **5. Instrukcja użytkowania**

**UWAGA!** Opakowanie przecinarki zawiera ostre przedmioty! Ostrożnie rozpakowywać! Podniesienie, montaż i przesunięcie tej maszyny może wymagać współpracy dwóch osób! Opakowanie poddać recyklingowi lub zutylizować w odpowiedni sposób. Nie pozwalać dzieciom bawić się pustymi plastikowymi opakowaniami, gdyż istnieje ryzyko uduszenia się.

### **5.1 Stanowisko robocze**

Przecinarkę należy przykręcić do warsztatu lub stanowiska roboczego. W tym celu na warsztacie lub stanowisku roboczym zaznacz miejsca otworów montażowych piły (11), nawierć odpowiednie otwory i zamontuj urządzenie za pomocą odpowiednich śrub (nie załączone).

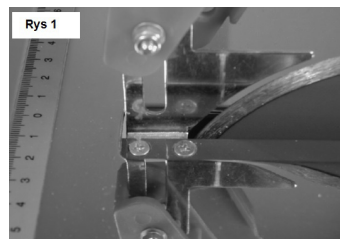
## 5.2 Uruchamianie urządzenia

Sprawdzić przed uruchomieniem, czy napięcie zasilania jest takie samo jak w opisie na etykiecie. Nie używać urządzenia w środowisku wybuchowym i w pobliżu łatwopalnych materiałów, aby iskra nie stała się przyczyną pożaru. Przed uruchomieniem przecinarki upewnij się czy wszystkie śruby i nakrętki są poprawnie dokręcone. Sprawdź czy tarcza obraca się swobodnie. Nigdy nie przeciążaj urządzenia. Przed włączeniem przecinarki, należy prawidłowo zamocować osłonę ostrza i sprawdzić, czy działa prawidłowo. Sprawdzić, czy ostrze jest ustawione na 90°. Usuń wszelkie inne narzędzia i materiały ze stołu.

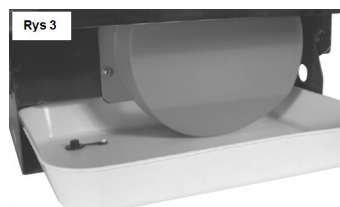
Przed uruchomieniem należy przeprowadzić dopasowanie klina rozszczepiającego.

Wsadzić klin rozszczepiający w stół roboczy w taki sposób, aby część gwintowana klina znajdowała się pod powierzchnią stołu. Wsadzić dwie śruby zabezpieczające (Rys 1).

Dopasować klin rozszczepiający do ostrza zostawiając pomiędzy ostrzem a klinem szczelinę nie większą niż 5mm.

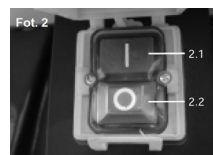


Cięcie przy użyciu przecinarki wyposażonej w tarczę diamentową może odbywać się wyłącznie gdy tarcza diamentowa jest chłodzona wodą. W tym celu należy stosować korytko na wodę (5). Aby zdjąć korytko należy wysunąć je na zewnątrz, aż do momentu jego zetknięcia z obudową ostrza (Rys 3). Unosić bok korytka do momentu, aż będzie je można całkowicie zdjąć z maszyny. Wypełnić  $\frac{3}{4}$  korytka wodą. Nie dodawać do wody żadnych chemikaliów, ani detergentów. Zamontować ponownie korytko powtarzając te same czynności w odwrotnej kolejności.



Włącznik, w który wyposażono przecinarkę do płytek ceramicznych jest urządzeniem „bezwoltowym”. Oznacza to, że w przypadku przerwania zasilania (np. chwilowy brak dopływu prądu) podczas pracy silnika, narzędzie zostanie automatycznie wyłączone i nie włączy się ponownie samoistnie.

W celu uruchomienia urządzenia przełącz włącznik (1) na pozycję „I”  
W celu wyłączenia urządzenia przełącz włącznik (1) na pozycję „0”  
(Fot. 2)



Po uruchomieniu pozwól tarczy osiągnąć pełną prędkość przed rozpoczęciem cięcia.  
Po wyłączeniu nigdy nie odchodź od maszyny dopóki tarcza całkowicie się nie

zatrzyma.

Maszyna nie została zaprojektowana do pracy ciągłej, upewnij się czy urządzenie nie jest przegrzane. Po 30 minutach pracy wyłącz urządzenie i pozwól na wystygnięcie do temperatury otoczenia.

### 5.3 Cięcie proste

Ustawić pożądaną szerokość od prowadnicy do ostrza za pomocą miarki ze skalą znajdującą się na stole. W celu regulacji poluzować dwa pokrętła zabezpieczające (10) po jednym z każdej strony stołu.

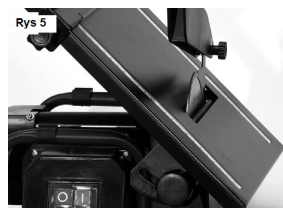
### 5.4 Cięcie kątowe

Powtórzyć te same czynności, co w przypadku cięcia prostego. Do cięcia pod kątem wymagane jest zamontowanie oprócz prowadnicy ogranicznika kąтового (3) (rys 4)



### 5.5 Cięcie ze stołem ustawionym pod żądanym kątem

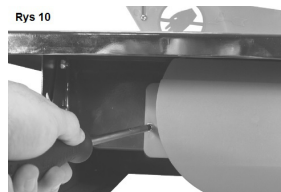
Poluzować dwa pokrętła regulujące pochylenie stołu roboczego (8) (przód i tył). Za pomocą skali umieszczonej na stole nachylić stół do uzyskania żądanego kąta. Zakres regulacji pochyłu stołu wynosi 0-45° (rys 5). Dokręcić pokrętła zabezpieczające stół roboczy.



### 5.6 Wymiana tarczy

Zawsze przed przystąpieniem do wymiany tarczy tnącej wyciągnij wtyczkę z gniazdka. Nigdy nie używaj pękniętej tarczy. Pękniętą tarczę wymień niezwłocznie. Pęknięta tarcza może rozpaść się na kawałki powodując poważne obrażenia.

Aby wyjąć ostrze, należy odkręcić dwie śruby zabezpieczające i zdjąć boczną osłonę (10). Kluczem do nakrętek okrągłych chwycić kołnierz zabezpieczający ostrze i zdjąć nakrętkę zabezpieczającą ostrze (Rys.11). Należy wyczyścić



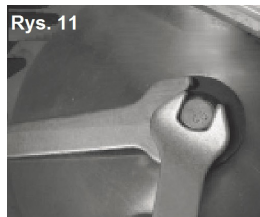
trzcien i kołnierze oraz ponownie zamocować ostrze w odwrotnej kolejności do przeprowadzonej procedury demontażu. Wał silnika, trzcien do mocowania ostrza, wewnętrzny i zewnętrzny kołnierz oraz nakrętka zabezpieczająca muszą być czyste. Patrząc od góry piły, użębienie ostrza powinno być zawsze skierowane w dół. Należy cyklicznie kontrolować, czy nakrętka zabezpieczająca ostrze jest dobrze dokręcona.



Ponownie założyć osłonę ostrza.

Po wymianie tarczy włącz urządzenie i pozwól mu pracować minutę, aby skontrolować czy tarcza została wymieniona prawidłowo i nie pojawiają się żadne wibracje nowej tarczy.

Rys. 11



## 6 Konserwacja

Przecinarkę należy utrzymywać w możliwie bezpyłowym i czystym stanie. Usuwać pył nagromadzony w okolicy otworów wentylacyjnych, otworów wylotowych, ostrzy i ruchomych osłon. Urządzenie należy wycierać czystą ścierką lub oczyszczać sprężonym powietrzem o niskim ciśnieniu. Zalecamy czyszczenie urządzenia bezpośrednio po każdym użyciu. Urządzenie należy czyścić regularnie przy pomocy wilgotnej ściereki i odrobiny szarego mydła. Proszę nie stosować środków czystości ani rozpuszczalników; mogłyby one zaatakować części urządzenia wyprodukowane z tworzywa sztucznego. Proszę zwracać uwagę aby do wnętrza urządzenia nie dostała się wody. Regularnie smaruj ruchome elementy urządzenia.

## 7. Prawidłowa utylizacja produktu



Oznakowanie wskazuje, że produkt ten nie powinien być wyrzucany razem z innymi odpadkami z gospodarstwa domowego w całej Unii Europejskiej. Aby uniknąć szkodliwego wpływu na środowisko naturalne i zdrowie ludzi wskutek niekontrolowanego usuwania odpadów, należy poddawać je odpowiedzialnemu recyklingowi. Należy skorzystać z systemów zbiórki lub skontaktować się ze sprzedawcą, u którego produkt został zakupiony, aby zwrócić zużyte urządzenie. Sprzedawca może odebrać ten produkt do recyklingu przyjaznego dla środowiska.

## Informacje o gwarancji

Producent udziela gwarancji 12 miesięcy od dnia sprzedaży lub 24 miesięcy w przypadku sprzedaży konsumenckiej, począwszy od dnia, w którym urządzenie zostało sprzedane użytkownikowi końcowemu.

Gwarancja obejmuje tylko wady materiałowe i produkcyjne, nie obejmuje następujących przypadków:

- normalne zużycie produktu,
- niewłaściwe użytkowanie, takie jak przeciążanie produktu / stosowanie niezatwierdzonych akcesoriów,
- nieprawidłowe użytkowanie spowodowane nieprzeczytaniem instrukcji, np. podłączanie do nieodpowiedniego zasilania lub nieprzestrzeganie instrukcji montażu,
- uszkodzenie umyślne lub spowodowane wypadkiem.

Naprawy gwarancyjne mogą być wykonywane wyłącznie przez autoryzowany serwis.

Podczas składania reklamacji w ramach gwarancji należy dostarczyć oryginalny rachunek zakupu (z datą zakupu).



PL

Dokument przedstawiający treść  
DEKLARACJI ZGODNOŚCI CE

Niniejszym oświadczamy, że poniżej opisane urządzenie ze względu na swoją konstrukcję jak i wersję w jakiej została wprowadzona na rynek odpowiada właściwym wymogom bezpieczeństwa dyrektywy UE. W przypadku nieuzgodnionych z nami zmian niniejsze oświadczenie traci swą ważność.

PRODUKT:Przecinarka do płytek ceramicznych  
TYP: BEST-PP180

Właściwe dyrektywy UE:

2006/42/WE

2006/95/WE

2004/108/WE

Zachowane normy:

EN 61029-1/A11:2010

EN 55014-1/A2:2011

EN 55014-2/A2:2008

EN 61000-3-2/A2:2009

EN 61000-3-3:2008

AKUSTYKA – OKREŚLENIE POZIOMÓW MOCY AKUSTYCZNEJ HAŁASU

Poziom ciśnienia akustycznego (dB): 95dB(A)

Poziom mocy akustycznej (dB): 108 dB(A)

**Producent:**

Północna Grupa Narzędziowa Sp. z o.o.  
ul Hurtowa 6  
14-100 Ostróda  
Polska

**Dokumentacja techniczna:**

Bronisław Chwała  
Północna Grupa Narzędziowa Sp. z o.o.  
ul Hurtowa 6  
14-100 Ostróda  
Polska

**Deklarację zgodności sporządził:**

**Bronisław Chwała**

**Data i miejsce:** Ostróda 20.04.2015

# KARTA GWARANCYJNA

Nazwa i typ urzędzenia: .....

Rok produkcji: .....

Data sprzedaży: ..... Nr dowodu sprzedaży: .....

.....  
Pieczęć firmowa i podpis sprzedawcy

## Ewidencja napraw

Data przyjęcia	Data naprawy	Opis wykonanej naprawy	Pieczęć podpis serwisu

### SERWIS CENTRALNY:

Północna Grupa Narzędziowa Sp. z o.o.  
ul. Hurtowa 6, 14-100 Ostróda, tel.: 89 642 97 34, fax: 89 642 97 35  
serwis@narzedziabest.pl



Gwarant: Północna Grupa Narzędziowa Sp. z o.o., [www.pgn.com.pl](http://www.pgn.com.pl)

## WARUNKI GWARANCJI

1. Północna Grupa Narzędziowa Sp. z o.o. z siedzibą w Ostródzie przy ul. Hurtowej 6 (zwana dalej Gwarantem), gwarantuje wysoką jakość i niezawodność urządzenia, na które została wydana niniejsza Karta Gwarancyjna.
2. Gwarant odpowiada wyłącznie za wady powstałe z przyczyn tkwiących w sprzedanym urządzeniu, natomiast gwarancją nie są objęte wady powstałe z innych przyczyn, a w szczególności:
  - w wyniku nieprawidłowego użytkowania (niezgodnego z załączoną Instrukcją Obsługi), instalacji, konserwacji, magazynowania i transportu;
  - wszelkich przyczyn zewnętrznych takich jak uszkodzenia mechaniczne, chemiczne i fizyczne;
  - uszkodzeń wynikłych ze zdarzeń losowych (pożar, powódź itp.).
3. Gwarant udziela gwarancji na terytorium Rzeczypospolitej Polskiej na urządzenia na okres 12 miesięcy od dnia sprzedaży lub 24 miesiące w przypadku sprzedaży konsumenckiej.
4. Gwarancją Północnej Grupy Narzędziowej Sp. z o.o. objęte są wyłącznie urządzenia wprowadzone do obrotu handlowego przez PGN Sp. z o.o.
5. Gwarancja nie obejmuje materiałów eksploatacyjnych i części urządzenia, które przy używaniu go zgodnie z przeznaczeniem, w warunkach określonych w instrukcji obsługi mogą zużyć się przed upływem gwarancji, w szczególności: filtry, paski, uchwyty wiertarskie, szczotki, przewody elektryczne, talerze szlifierskie i tarcze tnące, powłoki lakiernicze osłon, elementy gumowe lub gumowo-metalowe.
6. Nie uważa się za naprawę gwarancyjną wymienionych w Instrukcji Obsługi zabiegów, będących należytą normalną obsługą eksploatacyjną.
7. Gwarant odmówi świadczenia gwarancyjnego, jeżeli:
  - urządzenie było modyfikowane, naprawiane lub demontowane przez nieautoryzowany serwis,
  - urządzenie było eksploatowane bez odpowiedniej konserwacji,
  - urządzenie zostało uszkodzone mechanicznie.
8. Gwarancja, której udziela Gwarant, nie obejmuje odpowiedzialności Gwaranta za szkody na majątku lub osobie, których doznał lub za które jest odpowiedzialny uprawniony do gwarancji, a będące skutkiem wad urządzenia stwierdzonych w okresie obowiązywania gwarancji.
9. Podstawą do skorzystania z uprawnień z tytułu gwarancji jest przedłożenie Karty Gwarancyjnej wraz z dowodem zakupu (paragonem lub fakturą VAT). Karta Gwarancyjna nie zawierająca numeru seryjnego, daty sprzedaży, numeru dokumentu sprzedaży, oraz pieczęci i podpisu sprzedawcy jest nieważna.
10. Uprawniony do gwarancji dostarcza wadliwe urządzenie do punktu zakupu lub do Serwisu PGN Sp. z o.o., ul. Hurtowa 6, 14-100 Ostróda, tel. 89 642 97 34, serwis@narzedziabest.pl. Wysyłka może odbyć się na koszt Gwaranta, po uzgodnieniu z Serwisem Centralnym PGN.
11. Gwarant zapewnia, że naprawa gwarancyjna nastąpi w ciągu 14 dni roboczych od dnia dostarczenia urządzenia do serwisu. W przypadkach nietypowych czas naprawy może ulec wydłużeniu.

Udzielenie przez Gwaranta gwarancji nie wyłącza, nie ogranicza ani nie zawiesza uprawnień Kupującego w stosunku do Sprzedawcy, wynikających z Ustawy z dnia 27 lipca 2007r. o szczególnych warunkach sprzedaży konsumenckiej.

## GWARANCJA WAŻNA JEST Z PRAWIDŁOWO WYPEŁNIONĄ KARTĄ GWARANCYJNĄ I Z DOWODEM ZAKUPU.

### Uwaga!

Po zauważeniu zmiany w pracy narzędzia należy przerwać pracę i dostarczyć urządzenie do serwisu. Niezastosowanie się do powyższego zalecenia może spowodować utratę praw gwarancyjnych.



**BEST Tools**

## PRODUCENT

**PÓŁNOCNA GRUPA NARZĘDZIOWA SP. Z O.O.**

ul Hurtowa 6  
14-100 Ostróda  
Tel. +48 89/6429700  
Fax +48 89/6489701  
e-mail. [info@narzedziabest.pl](mailto:info@narzedziabest.pl)  
[www.narzedziabest.pl](http://www.narzedziabest.pl)

## CENTRALNY SERWIS

ul. Hurtowa 6  
14-100 Ostróda  
Tel. +48 89/6429734  
Fax +48 89/6429735  
e-mail. [serwis@narzedziabest.pl](mailto:serwis@narzedziabest.pl)