



BEST Tools

Instrukcja obsługi



Agregat prądu BEST-GP800

Instrukcja oryginalna

RoHS CE





BEST **Tools**



BEST Tools

Gratulujemy i dziękujemy,

że zdecydowali się Państwo na zakup niniejszego produktu, dając dowód na to, że nie akceptują Państwo żadnych kompromisów: Liczy się najwyższa jakość.

Poniższa instrukcja została stworzona z myślą o kompleksowym zaprezentowaniu Państwu jakości i wysokiej wydajności urządzenia.

Sugerujemy uważne zapoznanie się z całą instrukcją przed rozpoczęciem użytkowania urządzenia.

Oznakowanie CE znajdujące się na produkcie oznacza, że urządzenie zostało zbudowane zgodnie z europejskimi normami bezpieczeństwa.

Producent zastrzega sobie prawo do wprowadzania zmian do niniejszej publikacji bez uprzedzenia w ramach ulepszania produktów.

Niniejsza instrukcja nie może być powielana w całości lub w części bez zgody producenta.

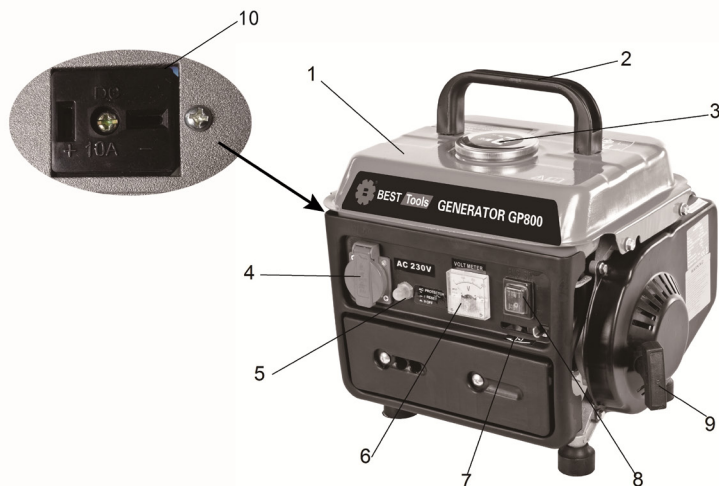
Spis treści

1. Schemat montażu urządzenia - str. 4
2. Parametry techniczne - str. 4
3. Właściwości produktu - str. 5
4. Bezpieczne użytkowanie urządzenia - str. 5
5. Instrukcje użytkowania - str. 9
6. Konserwacja - str. 12
7. Transport i składowanie - str. 14
8. Usuwanie problemów eksploatacyjnych - str. 14
9. Prawidłowa utylizacja - str. 15
10. Dokument przedstawiający treść Deklaracji Zgodności CE - str. 16
11. Karta gwarancyjna - str. 17



BEST Tools

1. Schemat urządzenia



- 1. Zbiornik paliwa
- 2. Uchwyt
- 3. Korek wlewu paliwa
- 4. Gniazdo 230V
- 5. Zabezpieczenie gniazda AC
- 6. Woltomierz
- 7. Dźwignia ssania
- 8. Włącznik/wyłącznik silnika
- 9. Uchwyt linki rozruchowej
- 10. Gniazdo 12V DC

2. Parametry techniczne

AGREGAT PRĄDOWÓRCZY BEST

	Model:	BEST-GP800
SILNIK	Typ:	1-cylindrowy, 2-suwowy
	Chłodzenie:	powietrzem
	Moc silnika:	2KM
	Obroty silnika:	3000obr/min
	Pojemność skokowa:	63cm³
	Paliwo:	Mieszanka 50:1
	Pojemność zbiornika paliwa:	4.2L
	Czas pracy ciągłej:	6.3h
	Rozruch:	ręczny
PRĄDNICA	Uzwojenie:	standard
	Napięcie znamionowe:	230V
	Moc znamionowa 230V:	0.7kW
	Moc szczytowa 230V:	0.8kW
	Prąd znamionowy:	3.5A
	Wypożaenie:	1 gniazdo 230V wyjście 12V DC
	Klasa ochrony:	IP23M
	Klasa wykonania	G1
	Klasa jakości	B
	Poziom hałasu L _{WA}	91 dB(A)
	Waga (kg)	18
	Wymiary (cm)	37x35x32.5



BEST Tools

3. Właściwości produktu

Przenośne generatory prądu to zespolone urządzenia, których głównymi elementami są silnik spalinyowy oraz prądnica. Zasilane powszechnie dostępnym paliwem zamieniają moc uzyskaną z pracy silnika poprzez prądnicę na energię elektryczną. Generatory prądu stosuje się jako źródło zasilania wszędzie tam, gdzie nie ma stałych dostaw prądu lub następują przerwy w dostawach prądu. Do najczęstszych zastosowań generatorów zalicza się zasilanie maszyn i elektronarzędzi. Generatory wykorzystuje się w usługach, rzemiośle, budownictwie czy ogrodnictwie

4. Bezpieczne użytkowanie urządzenia

4.1 Użyte znaki i symbole

PRZED ROZPOCZĘCIEM UŻYTKOWANIA DOKŁADNIE ZAPOZNAĆ SIĘ Z TREŚCIĄ INSTRUKCJI!

Proszę zwrócić uwagę na wszystkie znaki i symbole pokazane w tej instrukcji i umieszczone na urządzeniu. Prawidłowa znajomość symboli pozwala na bezpieczną i odpowiednią pracę z maszyną.



Zapoznać się z instrukcją.



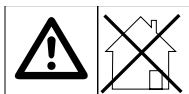
Stosować odpowiednią ochronę słuchu.



Wysoka temperatura!
Zachować bezpieczną odległość.



Wyłączyć silnik podczas uzupełniania paliwa.



Nie uruchamiać urządzenia w rejonie bez odpowiedniej wentylacji.



BEST Tools

4.2 Ogólne instrukcje bezpieczeństwa

Przed przystąpieniem do użytkowania tego urządzenia elektrycznego, należy zawsze zastosować podstawowe środki bezpieczeństwa, w celu zredukowania ryzyka pożaru, porażenia prądem elektrycznym i odniesienia ran. Ważne jest dokładne przeczytanie niniejszych instrukcji obsługi, aby zrozumieć zakres zastosowania, ograniczenia i potencjalne ryzyka, związane z tym urządzeniem. Należy stosować wymienione instrukcje bezpieczeństwa, aby zminimalizować ryzyko zranienia czy uszkodzenia maszyny. Dodatkowo należy przestrzegać wszystkich szczegółowych instrukcji bezpieczeństwa wskazanych w poszczególnych rozdziałach. W stosownych przypadkach, przestrzegać zarządzeń prawnych lub przepisów dotyczących zapobiegania wypadkom przy użyciu maszyny.

Wskazówki bezpieczeństwa należy odpowiednio przechowywać!

4.3 Bezpieczna eksploatacja

Zapoznać się z instrukcją obsługi.

Urządzenie nie może być wykorzystywane bez zapoznania się z treścią instrukcji obsługi.

Przechowuj instrukcję w miejscu pozwalającym na łatwe korzystanie i chroniącym przed zniszczeniem

Uwaga! Gazy spalinowe wykazują działanie toksyczne. Zabrania się uruchamiania agregatu w pomieszczeniach bez odpowiedniej wentylacji! Nie używać generatora w otoczeniu zamkniętym, gdyż może w krótkim czasie spowodować utratę przytomności i śmierć z powodu zatrzymania czynności oddechowych. Włączać silnik wyłącznie w miejscach o dobrej wentylacji.

W przypadku uruchomienia agregatu w pomieszczeniu zamkniętym, obowiązują odpowiednie wymagania przepisów dotyczących bezpieczeństwa i ochrony przeciwpożarowej!

Dzieci powinny przebywać zawsze w bezpiecznej odległości od urządzenia!

Pod żadnym pozorem nie zezwalać na obsługę agregatu przez dzieci.

Osoby postronne zwłaszcza dzieci oraz zwierzęta domowe mogą przebywać w obszarze pracy agregatu.

Podczas uzupełniania paliwa: wyłączyć silnik, nie palić tytoniu, nie rozlewać paliwa. Zabrania się uzupełniania paliwa przy uruchomionym urządzeniu! Podczas uzupełniania paliwa należy zawsze wyłączyć silnik. Nie uzupełniać nigdy paliwa podczas palenia papierosów lub w pobliżu płomieni czy źródeł ognia. Przy uzupełniania paliwa należy zwrócić baczność uwagę, aby nie rozlewać paliwa po ścianie silnika lub na tłumik.

Podczas funkcjonowania lub transportu urządzenia należy upewnić się, czy jest ustawione stabilnie i prosto. W pozycji odchylonej od pionu może wyciekać paliwo z gaźnika lub zbiornika.

Uwaga! Silnik i tłumik wydechowy ulegają silnemu nagrzanemu! Należy ustawić urządzenie w miejscu niedostępnym dla postronnych lub dzieci.

Podczas pracy agregatu nie umieszczać materiałów wybuchowych lub łatwopalnych w pobliżu otworu wylotowego. Nie zbliżać urządzenia do materiałów palnych!



BEST Tools

Nie podłączać urządzenia do obwodu domowej sieci zasilania!

Nie podłączać równolegle agregatu do innego agregatu!

Zabrania się uruchamiania urządzenia, jeżeli zostało ono zalane cieczą lub zawilgocone! Nie przechowywać generatora w miejscach wilgotnych, przy padającym deszczu lub śniegu.

Nie dotykać nigdy urządzenia mokrymi rękami, ponieważ istnieje zagrożenie porażenia prądem elektrycznym.

Nigdy nie należy używać urządzenia będąc pod wpływem alkoholu, będąc sennym, zmęczonym, w czasie złego samopoczucia, pod wpływem leków.

Chronić przewody i wtyczki urządzenia przed uszkodzeniami.

Upewnić się, że agregat został podłączony do uziemienia.

Podczas funkcjonowania urządzenia zalecane jest używanie osobistych środków ochrony słuchu.

Naprawy wykonywane wyłącznie przez specjalistę elektryka!

To narzędzie elektryczne odpowiada właściwym przepisom bezpieczeństwa. Naprawy mogą być przeprowadzane wyłącznie przez specjalistę-elektryka, w innym wypadku może dochodzić do wypadków niebezpiecznych dla użytkownika.

UWAGA! Podniesienie, montaż i przesunięcie tej maszyny może wymagać współpracy dwóch osób! Opakowanie poddać recyklingowi lub zutylizować w odpowiedni sposób. Nie pozwalać dzieciom bawić się pustymi plastikowymi opakowaniami, gdyż istnieje ryzyko uduszenia się.

Jeżeli istnieje taka możliwość, przed pierwszym uruchomieniem i pierwszą pracą zasięgnąć instruktażu od doświadczonego użytkownika

4.4 Specjalne ostrzeżenie dotyczące pracy z paliwem

Silnik tego urządzenia został zaprojektowany do pracy na łatwopalnej benzynie. Nigdy nie należy przetrzymywać paliwa, ani uzupełniać paliwa w pobliżu pieców, płonącego drewna, isker elektrycznych, isker spawalniczych lub każdego innego źródła ciepła bądź isker mogących spowodować zapłon paliwa.

Palenie papierosów w czasie obsługi urządzenia lub uzupełniania paliwa jest zabronione

Przed uzupełnieniem zbiornika paliwa zawsze należy najpierw wyłączyć silnik, odczekać aż wystygnie, upewnić się że w pobliżu nie ma źródeł ognia (iskier, ciepła)

Nigdy nie należy uzupełniać paliwa w zamkniętych pomieszczeniach

Nie wolno wdychać oparów od paliwa

Spaliny i opary paliwa są trujące!

Opary paliwa mogą się zapalić!

Należy unikać kontaktu skóry z paliwem



BEST Tools

W przypadku połknięcia paliwa, wdychania oparów lub też w przypadku zetknięcia z oczami należy natychmiast skonsultować się z lekarzem. W przypadku zetknięcia ze skórą bądź ubraniem należy niezwłocznie umyć się wodą z mydłem i zmienić odzież.

Jeżeli paliwo rozleje się w czasie uzupełniania zbiornika należy wytrzeć je szmatką do sucha przed ponownym uruchomieniem silnika.

Po uzupełnieniu paliwa mocno dokręcić zakrętkę wlewu paliwu i odejść co najmniej 3 metry od miejsca wlewania paliwa przed uruchomieniem silnika.

Paliwa nie należy przechowywać w kanistrze dłużej niż 1 miesiąc

Naprawy wykonywane wyłącznie przez specjalistę mechanika!

To narzędzie odpowiada właściwym przepisom bezpieczeństwa. Naprawy mogą być przeprowadzane wyłącznie przez specjalistę-mechanika, w innym wypadku może dochodzić do wypadków niebezpiecznych dla użytkownika.

UWAGA! Opakowanie poddać recyklingowi lub zutylizować w odpowiedni sposób. Nie pozwalać dzieciom bawić się pustymi plastikowymi opakowaniami, gdyż istnieje ryzyko uduszenia się.

4.5 Użycie zgodne z przeznaczeniem

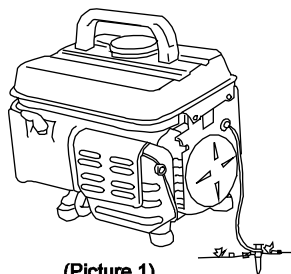
Maszyna może być wykorzystywana tylko zgodnie z określonym przeznaczeniem. Każde dalsze użycie wychodzące poza określony zakres zastosowania jest uznawane za niezgodne z przeznaczeniem. Za szkody oraz wszelkiego rodzaju uszkodzenia ciała wynikającego z tego tytułu odpowiedzialność ponosi użytkownik a nie producent. Proszę pamiętać, że nasze urządzenia zgodnie z ich przeznaczeniem nie zostały skonstruowane do celu stosowania w firmach, rzemiośle, przemyśle czy też tym podobnej działalności. Częścią użytkowania zgodnie z przeznaczeniem jest również przestrzeganie wskazówek bezpieczeństwa jak również instrukcji montażu oraz wskazówek eksploatacyjnych zawartych w niniejszej instrukcji obsługi. Osoby, które obsługują i przeprowadzają prace konserwacyjne, muszą się zapoznać z instrukcją i zostać poinformowani o możliwych zagrożeniach. Poza tym należy dokładnie przestrzegać przepisów o przeciwdziałaniu wypadkom. Należy również postępować zgodnie z pozostałymi ogólnymi zasadami medycyny pracy i techniki bezpieczeństwa. Wprowadzenie zmian w maszynie wyklucza w całości odpowiedzialność producenta za powstałe w wyniku tego szkody. Mimo wykorzystywania zgodnie z przeznaczeniem pewnych czynników ryzyka nie da się w całości wykluczyć.

Urządzenie jest dopuszczone do pracy tylko jako agregat zgodnie z opisem i zasadami bezpieczeństwa zawartymi w tej instrukcji obsługi. Maszyny nie należy stosować do innych zadań. Poprawne użytkowanie agregatu obejmuje również respektowanie ustanowionych przez producenta warunków pracy, konserwacji, przechowywania i napraw. Urządzenie może być naprawiane i serwisowane wyłącznie w autoryzowanych serwisach.



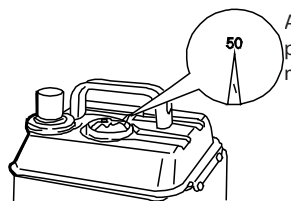
5. Instrukcje użytkowania

5.1 Czynności przygotowawcze



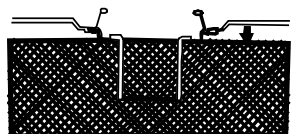
(Picture 1)

Aby uniknąć porażenia prądem urządzenie należy uziemić przed uruchomieniem (Rys. 1)



(Picture 2)

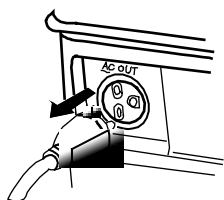
Agregat wyposażony jest w silnik spalinyowy 2-suwowy zasilany mieszanką paliwową: benzyna bezołowiowa + olej do silników 2-suwowych. Proporcja mieszanki paliwowej wynosi 50:1 lub latem w czasie upałów 40:1. (Rys. 2).



(Picture 3)

Pojemność zbiornika paliwa wynosi 4.2L. W celu przygotowania mieszanki wlej benzynę i olej w odpowiedniej proporcji do pojemnika i dokładnie wymieszaj. Wymieszane paliwo wlej do zbiornika agregatu. Nie napełniać zbiornika powyżej górnej części filtra oleju (Rys. 3).

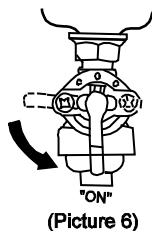
5.2 Uruchomienie silnika



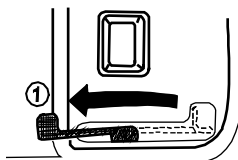
(Picture 5)

Przed uruchomieniem silnika upewnij się, że żadne urządzenie nie jest podłączone do gniazda agregatu. Wyciągnij wtyczkę z gniazda przed uruchomieniem silnika! (Rys. 5).

Wstrząśnij zbiornikiem agregatu w celu wymieszania paliwa przed uruchomieniem.

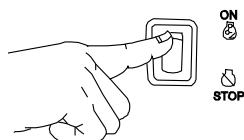


Dźwignię zaworu paliwa ustaw w pozycji „ON” (Rys. 6)



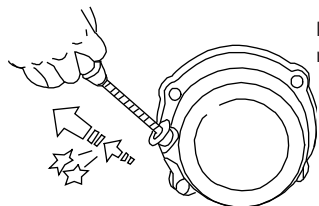
Dźwignię ssania ustaw w pozycji 1 (Rys. 7)

(Picture 7)



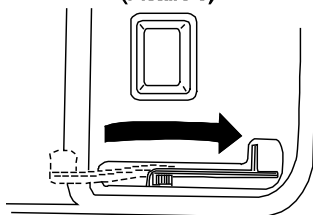
Włącznik silnika ustaw w pozycji „ON” (Rys. 8)

(Picture 8)



Pociągnij lekko uchwyt linki rozruchowej do momentu wyczucia delikatnego oporu, wówczas pociągnij energiczniej. (Rys. 9)

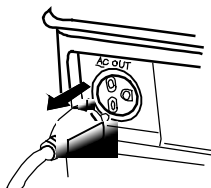
(Picture 9)



Odczekaj chwilę po uruchomieniu silnika i ustaw dźwignię ssania w pierwotnej pozycji (Rys. 10)

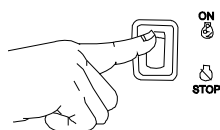
(Picture 10)

5.3 Wyłączanie silnika



Przed wyłączeniem silnika upewnij się, że żadne urządzenie nie jest podłączone do gniazda agregatu. Wyciągnij wtyczkę z gniazda przed wyłączeniem silnika! (Rys. 11).

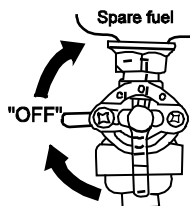
(Picture 11)



ON Włącznik silnika ustaw w pozycji „OFF” (Rys. 12)

STOP

(Picture 12)



Dźwignię zaworu paliwa ustaw w pozycji „OFF” (Rys. 13)

(Picture 13)

5.4 Obsługa agregatu

Urządzenia elektryczne napędzane silnikiem generują wysoki pobór prądu w momencie uruchomienia. W poniższej tabeli porównano urządzenia podłączone do generatora.

Tryb	Moc		Funkcja	Przykład		
	Uruchomienie	Nominalnie		Parametry	Uruchomienie	Nominalnie
<ul style="list-style-type: none"> Żarówka Rozgrzewanie 	X1	X1	Żarówka TV	Żarówka 100W	100VA (W)	100VA (W)
<ul style="list-style-type: none"> Światłówka 	X1	X1.5	Światłówka	40W Światłówka	40VA (W)	60VA (W)
<ul style="list-style-type: none"> Napęd silnika 	X3~5	X2	Lodówka Wentylator	Lodówka 150W	450 ~ 750 VA (W)	300 VA (W)



6. Konserwacja

Uwaga: W przypadku eksploatacji urządzenia w środowisku silnego zapylenia, zwiększyć częstotliwość konserwacji.

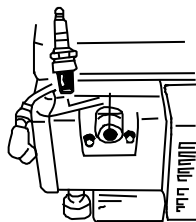
Uwaga: O ile użytkownik nie posiada odpowiednich narzędzi i wiedzy z zakresu mechaniki, wymienione czynności serwisowe powinny być wykonywane przez lokalnego przedstawiciela serwisu.

6.1 Świeca zapłonowa

Zalecane typy świec:
BP6ES, SPR6ES (NGK)
F6TC, F6RTC (LD)

Świeca zapłonowa – częstotliwość kontroli: co 50h pracy lub 1 raz w miesiącu

Prawidłowa praca silnika wymaga odpowiedniej szczeliny iskry i usuwania nagaru ze świecy.



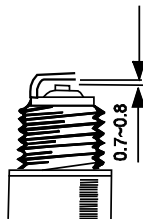
(Picture 17)

1. Zdjąć kapturek świecy zapłonowej.
2. Oczyszczyć strefę dookoła głowicy świecy zapłonowej.
3. Wykręcić świecę korzystając z klucza dostarczonego z zestawem narzędzi. (Rys 17)



(Picture 18)

4. Wykonać kontrolę wzrokową stanu świecy. Wycofać z użycia świecę ze stwierdzonymi pęknięciami lub ubytkami izolatora. Jeżeli świeca będzie ponownie użyta, oczyścić ją za pomocą drucianej szczotki.



(Picture 19)

5. Zmierzyć szczelinę iskry za pomocą szczelinomierza. Szczelina powinna wynosić 0,7~0,8 mm (0,028~0,031"). W wymaganych przypadkach ustawić prawidłową szczelinę wyginając elektrodę boczną



6. Założyć podkładkę świecy. Wkręcić świecę ręcznie w celu uniknięcia zerwania gwintu

7. Po osadzeniu świecy ręcznie, dokręcić ją kluczem o 1/2 obrotu w celu zaciśnięcia podkładki. W przypadku wykorzystania świecy istniejącej, dokręcać ją kluczem o 1/8 do 1/4 obrotu.

OSTROŻNIE: Świeca zapłonowa powinna być prawidłowo dokręcona. Nieprawidłowe dokręcenie może spowodować przegrzewanie się świecy i potencjalne uszkodzenie agregatu.- Zabrania się stosowania świecy o nieodpowiedniej wartości cieplnej.

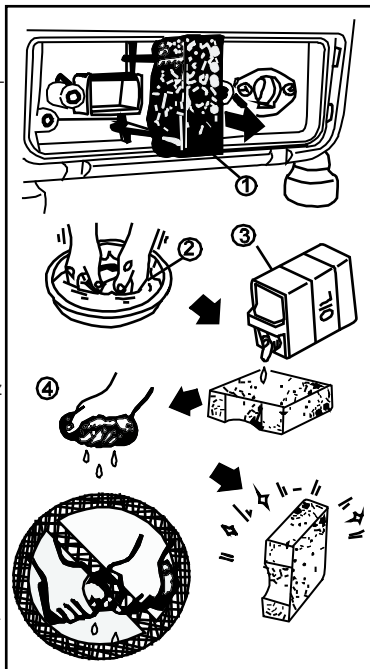
6.2 Filtr powietrza

Zanieczyszczony filtr powietrza ogranicza przepływ powietrza do gaźnika. W celu utrzymania pełnej sprawności gaźnika, filtr powietrza należy regularnie czyścić. W przypadku eksploatacji urządzenia w środowisku silnego zapylenia, zwiększyć częstotliwość konserwacji.

Filtr powietrza – częstotliwość kontroli: co 100h pracy lub 1 raz w miesiącu

1. Wyjmij filtr powietrza (Rys. 20.1)
2. Wyczyść filtr rozpuszczalnikiem (Rys. 20.2)
3. Nasącz filtr olejem
4. Wyciśnij nadmiar oleju z filtra. Uwaga! Nie wyzymaj filtra, aby go nie uszkodzić

OSTRZEŻENIE! Do czyszczenia wkładu filtra powietrza nie wykorzystywać benzyny i rozpuszczalników o niskiej temperaturze zapłonu! Ryzyko pożaru lub wybuchu.



(Picture 20)

OSTROŻNIE: Nie uruchamiać agregatu bez zainstalowanego filtra powietrza. Ryzyko przyspieszonego zużycia elementów silnika

6.3 Kurek paliwa i filtr zbiornika paliwa

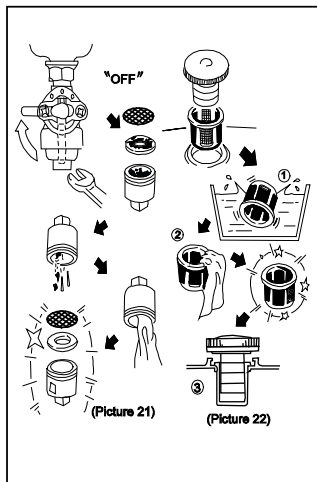
Częstotliwość kontroli co 150h pracy lub co 3 miesiące

Czyszczenie kurka paliwa (Rys. 21)

1. Wyłącz silnik
2. Ustaw zawór paliwa w pozycji „OFF”
3. Wykręć kurek, wyczyść go za pomocą rozpuszczalnika, wytrzyj do sucha, zamontuj ponownie na miejscu.

Czyszczenie filtra zbiornika paliwa (Rys. 22)

1. Wykręć filtr
2. Wyczyść za pomocą rozpuszczalnika, wytrzyj do sucha, zamontuj ponownie na miejscu





6.4 Czyszczenie

Agregat należy utrzymywać w możliwie bezpyłowym i czystym stanie. Urządzenie należy wycierać czystą ścierką lub oczyszczać sprężonym powietrzem o niskim ciśnieniu. Zalecamy czyszczenie urządzenia bezpośrodkowo po każdym użyciu. Urządzenie należy czyścić regularnie przy pomocy wilgotnej ściereki i odrobiny szarego mydła. Proszę nie stosować środków czystości ani rozpuszczalników; mogłyby one zaatakować części urządzenia wyprodukowane z tworzywa sztucznego. Proszę zwracać uwagę, aby do wnętrza urządzenia nie dostała się woda. Zwrócić szczególną uwagę, aby otwory wlotowe powietrza i wentylacyjne były wolne od zapylenia i zanieczyszczeń.

7. Transport i składowanie

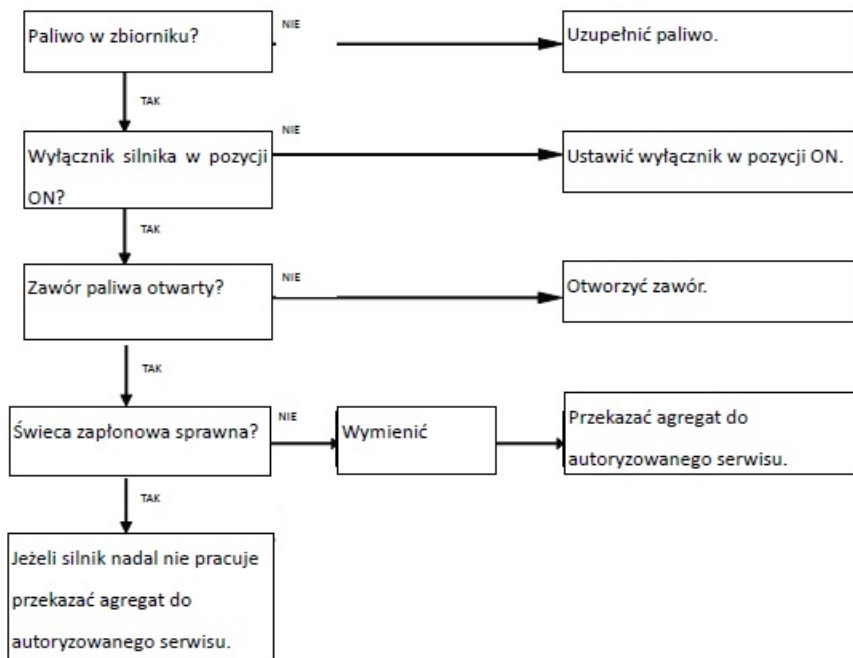
OSTRZEŻENIE! Podczas transportu agregatu wyłącznik silnika powinien być ustawiony w pozycji OFF, a urządzenie powinno być wypoziomowane w celu uniknięcia rozlewania paliwa. Opary paliwa i rozlane paliwo mogą ulec zapłonowi.

Agregat należy przechowywać w dobrze wentylowanym pomieszczeniu w suchym, nie zakurzonej miejscu. Przed dłuższym składowaniem agregatu:

1. Upewnić się, czy w rejonie składowania nie występuje wilgoć i pył.
2. Usunąć z układu paliwo

8. Usuwanie problemów eksploatacyjnych

Uruchomienie silnika nie jest możliwe:





BEST Tools

9. Prawidłowa utylizacja produktu



Oznakowanie wskazuje, że produkt ten nie powinien być wyrzucany razem z innymi odpadkami z gospodarstwa domowego w całej Unii Europejskiej. Aby uniknąć szkodliwego wpływu na środowisko naturalne i zdrowie ludzi wskutek niekontrolowanego usuwania odpadów, należy poddawać je odpowiedzialnemu recyklingowi. Należy skorzystać z systemów zbiórki lub skontaktować się ze sprzedawcą, u którego produkt został zakupiony, aby zwrócić zużyte urządzenie. Sprzedawca może odebrać ten produkt do recyklingu przyjaznego dla środowiska.



BEST Tools

PL

Dokument przedstawiający treść
DEKLARACJI ZGODNOŚCI CE

Niniejszym oświadczamy, że poniżej opisane urządzenie ze względu na swoją konstrukcję jak i wersję w jakiej została wprowadzona na rynek odpowiada właściwym wymogom bezpieczeństwa dyrektywy UE. W przypadku niezgodnionych z nami zmian niniejsze oświadczenie traci swą ważność.

PRODUKT: Generator prądu
TYP: BEST GP800

Właściwe dyrektywy WE:

2014/35/WE
2014/30/WE
2006/42/WE
2000/14/WE
2005/88/WE

Zachowane normy:

EN12601:2010
EN1679-1:1998
IEC60204-1:2006+A1:2008+A1:2009
EN55012:2007/A1: 2009
EN61000-6-1:2007
ISO 3744:1995
ISO8528-10:1998

AKUSTYKA – OKREŚLENIE POZIOMÓW MOCY AKUSTYCZNEJ HAŁASU

Pomiar zgodnie z normą ISO 8528-10, EN ISO 3744,

Dyrektywą Europejską 2000/14/WE oraz 2005/88/WE, Załącznik VI:

Współczynnik niepewności K: 1,97 dB(A)

Zmierzony poziom mocy akustycznej (dB): 90,5 dB(A)

Gwarantowany poziom mocy akustycznej (dB): 91 dB(A)

Producent:

Północna Grupa Narzędziowa Sp. z o.o.
ul Hurtowa 6
14-100 Ostróda
Polska

Dokumentacja techniczna:

Bronisław Chwałą
Północna Grupa Narzędziowa Sp. z o.o.
ul Hurtowa 6
14-100 Ostróda
Polska

Deklarację zgodności sporządził:
Bronisław Chwałą

Data i miejsce: Ostróda 30.05.2016

KARTA GWARANCYJNA

Nazwa i typ urzdzenia:

Nr seryjny:

Data sprzeday: Nr dowodu sprzeday:

.....
Pieczęć firmowa i podpis sprzedawcy

Ewidencja napraw

Data przyjęcia	Data naprawy	Opis wykonanej naprawy	Pieczęć podpis serwisu

SERWIS CENTRALNY:

Północna Grupa Narzędziowa Sp. z o.o.
ul. Hurtowa 6, 14-100 Ostróda, tel.: 89 642 97 34, fax: 89 642 97 35
serwis@narzedziabest.pl



Gwarant: Północna Grupa Narzędziowa Sp. z o.o., www.pgn.com.pl

WARUNKI GWARANCJI

1. Północna Grupa Narzędziowa Sp. z o.o. z siedzibą w Ostródzie przy ul. Hurtowej 6 (zwana dalej Gwarantem), gwarantuje wysoką jakość i niezawodność urządzenia, na które została wydana niniejsza Karta Gwarancyjna.
2. Gwarant odpowiada wyłącznie za wady powstałe z przyczyn tkwiących w sprzedanym urządzeniu, natomiast gwarancją nie są objęte wady powstałe z innych przyczyn, a w szczególności:
 - w wyniku nieprawidłowego użytkowania (niezgodnego z załączoną Instrukcją Obsługi), instalacji, konserwacji, magazynowania i transportu;
 - wszelkich przyczyn zewnętrznych takich jak uszkodzenia mechaniczne, chemiczne i fizyczne;
 - uszkodzeń wynikłych ze zdarzeń losowych (pożar, powódź itp.).
3. Gwarant udziela gwarancji na terytorium Rzeczypospolitej Polskiej na urządzenia na okres 12 miesięcy od dnia sprzedaży lub 24 miesiące w przypadku sprzedaży konsumenckiej.
4. Gwarancją Północnej Grupy Narzędziowej Sp. z o.o. objęte są wyłącznie urządzenia wprowadzone do obrotu handlowego przez PGN Sp. z o.o.
5. Gwarancja nie obejmuje materiałów eksploatacyjnych i części urządzenia, które przy używaniu go zgodnie z przeznaczeniem, w warunkach określonych w instrukcji obsługi mogą zużyć się przed upływem gwarancji, w szczególności: filtry, paski, uchwyty wiertarskie, szczotki, przewody elektryczne, talerze szlifujące i tarcze tnące, powłoki lakiernicze osłon, elementy gumowe lub gumowo-metalowe.
6. Nie uważa się za naprawę gwarancyjną wymienionych w Instrukcji Obsługi zabiegów, będących należytą normalną obsługą eksploatacyjną.
7. Gwarant odmówi świadczenia gwarancyjnego, jeżeli:
 - urządzenie było modyfikowane, naprawiane lub demontowane przez nieautoryzowany serwis,
 - urządzenie było eksploatowane bez odpowiedniej konserwacji,
 - urządzenie zostało uszkodzone mechanicznie.
8. Gwarancja, której udziela Gwarant, nie obejmuje odpowiedzialności Gwaranta za szkody na majątku lub osobie, których doznał lub za które jest odpowiedzialny uprawniony do gwarancji, a będące skutkiem wad urządzenia stwierdzonych w okresie obowiązywania gwarancji.
9. Podstawą do skorzystania z uprawnień z tytułu gwarancji jest przedłożenie Karty Gwarancyjnej wraz z dowodem zakupu (paragonem lub fakturą VAT). Karta Gwarancyjna nie zawierająca numeru seryjnego, daty sprzedaży, numeru dokumentu sprzedaży, oraz pieczęci i podpisu sprzedawcy jest nieważna.
10. Uprawniony do gwarancji dostarcza wadliwe urządzenie do punktu zakupu lub do Serwisu PGN Sp. z o.o., ul. Hurtowa 6, 14-100 Ostróda, tel. 89 642 97 34, serwis@narzedziabest.pl Wysyłka może odbyć się na koszt Gwaranta, po uzgodnieniu z Serwisem Centralnym PGN.
11. Gwarant zapewnia, że naprawa gwarancyjna nastąpi w ciągu 14 dni roboczych od dnia dostarczenia urządzenia do serwisu. W przypadkach nietypowych czas naprawy może ulec wydłużeniu.

Udzielenie przez Gwaranta gwarancji nie wyłącza, nie ogranicza ani nie zawiesza uprawnień Kupującego w stosunku do Sprzedawcy, wynikających z Ustawy z dnia 27 lipca 2007r. o szczególnych warunkach sprzedaży konsumenckiej.

GWARANCJA WAŻNA JEST Z PRAWIDŁOWO WYPEŁNIONĄ KARTĄ GWARANCYJNĄ I Z DOWODEM ZAKUPU.

Uwaga!

Po zauważeniu zmiany w pracy narzędzia należy przerwać pracę i dostarczyć urządzenie do serwisu. Niezastosowanie się do powyższego zalecenia może spowodować utratę praw gwarancyjnych.



BEST **Tools**



BEST Tools

PRODUCENT

PÓŁNOCNA GRUPA NARZĘDZIOWA SP. Z O.O.

ul. Hurtowa 6
14-100 Ostróda
Tel. +48 89/6429700
Fax +48 89/6489701
e-mail. info@narzedziabest.pl
www. www.narzedziabest.pl

CENTRALNY SERWIS

ul. Hurtowa 6
14-100 Ostróda
Tel. +48 89/6429734
Fax +48 89/6429735
e-mail. serwis@narzedziabest.pl